

# 广州都市农业气象月报

2021 年第 11 期

广州市气候与农业气象中心

2021 年 12 月 02 日

## 广州市 2021 年 11 月农业气象月报

**【内容提要】**11 月我市气温偏低，日照时数偏多，降水显著偏少。温光条件有利于蔬菜作物、时花生长，晚稻收晒入仓；但降水不足，不利于作物水分供应。月内荔枝进入控冬梢期，迎春节时花进入营养生长期。综合评价本月农业气象条件为一般。据预测，12 月我市气温偏低，雨量偏少，有 5 次冷空气过程，可能出现轻度到中度气象干旱。建议各地做好科学蓄水，关注冷空气影响，合理安排农事生产活动。

### 11 月天气概况与农业气象条件分析

**气温：**11 月全市平均气温为 20.4℃，较近十年同期偏低 0.8℃。各区平均气温在 18.4~21.5℃之间（图 1，表 1）。与近十年同期相比，各区一致偏低 0.5~1.1℃（图 1，表 1）。各区月最高气温在 30.2~33.7℃之间，出现在 6-7 日，其中荔湾录得最高气温 33.7℃。月最低气温在 6.8~13.9℃之间，出现在 8 日和 24 日，其中从化录得最低气温 6.8℃（表 1）。

**降水：**11 月全市平均月雨量为 17.1 毫米，较近十年同期偏少 64.8%。各区月雨量在 7.4~34.1 毫米之间，与近十年同期相比，各区一致偏少 34.2~84.0%（图 4、图 5）。各区月雨日介于 2.0~4.0 天之间，与近十年同期相比，各区一致偏少 2.7~6.4 天（表 1）。

**日照：**11 月全市平均月日照时数为 168.7 小时，较近十年同期偏多 17.6%。各区日照时数为 151.4~186.2 小时（图 3，表 1）。与近十年同期相比，各区一致偏多 0.5~42.4%（图 3，表 1）。

11 月我市气温偏低，累积日照时数偏多，降水显著偏少。上旬后期受强冷空气影响，气温下降明显，并伴有降水，降水天气对晚稻的收割和晾晒有一定的不利影响；中旬初期受冷空气持续影响，昼夜温差大，旬内光照充足，基本无降水，利于晚稻的晾晒入仓；下旬初

期以晴好天气为主，前中期受中等强度冷空气影响，气温下降并伴有小雨，后期转为晴好天气，旬内降水持续偏少。月内温光条件有利于蔬菜作物和时花的生长，但降水不足，不利于作物水分供应。月内我市晚稻进入成熟收割期，荔枝进入控冬梢期，迎春节时花进入营养生长期。综合评价本月农业气象条件一般。

表 1 2021 年 11 月广州市气象要素一览表

站名	平均气温 (°C)	平均气温距平 (°C)	降水量 (毫米)	降水量距平百分率 (%)	雨日 (d)	雨日距平 (d)	日照时数 (h)	日照距平百分率 (%)	最高气温 (°C)	最低气温 (°C)
花都	20.1	-0.8	34.1	-43.8	4.0	-4.4	152.4	0.5	31.0	11.0
从化	18.4	-1.1	23.2	-60.1	2.0	-6.4	151.4	5.8	30.5	6.8
黄埔	19.2	-0.9	20.7	-58.6	3.0	-5.2	175.7	25.4	31.1	9.5
增城	19.4	-1.0	15.9	-68.1	2.0	-5.3	177.6	17.0	30.3	10.3
番禺	21.1	-0.6	12.3	-77.7	2.0	-5.5	186.2	42.4	31.3	12.5
海珠	21.4	-0.8	8.4	-80.9	3.0	-4.0	//	//	32.2	12.6
越秀	20.9	-1.0	10.2	-67.4	3.0	-3.5	//	//	30.8	11.7
天河	20.3	-0.8	14.6	-66.7	3.0	-4.5	//	//	31.2	11.6
荔湾	21.5	-0.8	13.6	-75.0	3.0	-4.7	//	//	33.7	12.5
南沙	21.5	-0.5	7.4	-84.0	4.0	-2.7	//	//	30.2	13.9
白云	20.5	-0.9	27.3	-34.2	2.0	-4.9	//	//	32.4	11.0

注：花都、从化、黄埔、增城和番禺为国家站，其余为区域站。

### 12 月气候趋势预测

预计，12 月各区平均气温 13.0~17.0℃，与近 10 年平均相比偏低 0.1~1.0℃；全市最低气温 2.0~8.0℃，与近 10 年平均相比持平。各区雨量 15~45mm，与近 10 年平均相比偏少 1~2 成。主要有 2 次降雨过程：17~18 日（小雨），24~26 日（小雨）。有 5 次冷空气过程，大致出现在：1 日（中等）、7~9 日（弱）、12~14 日（弱）、17~20 日（中等偏强）、26~28 日（中等）。12 月我市出现寒潮天气可能性较小。

### 农业生产建议

1、根据气象干旱监测，目前全市各区部分区域出现轻度气象干旱，预计后期气象干旱发展概率偏大，农业生产应做好科学蓄水，预防冬季干旱的不利影响。

2、进入冷空气活动频繁期，建议关注临近天气预报，做好不耐寒作物和水产养殖的防寒保暖工作。

3、做好荔枝果园管理，严格控制果园水肥供应，忌灌水施肥，控制冬稍抽发。

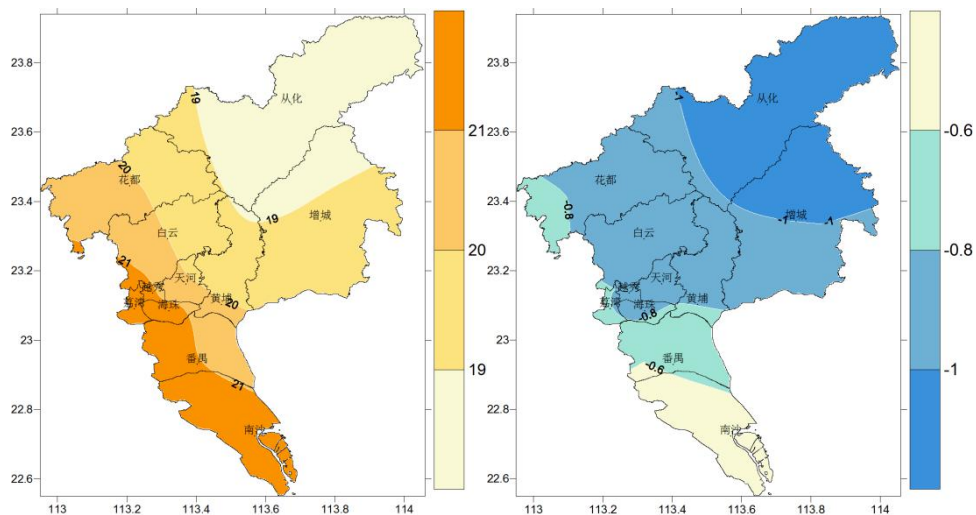


图1 2021年11月广州平均气温(°C)、气温距平(°C)

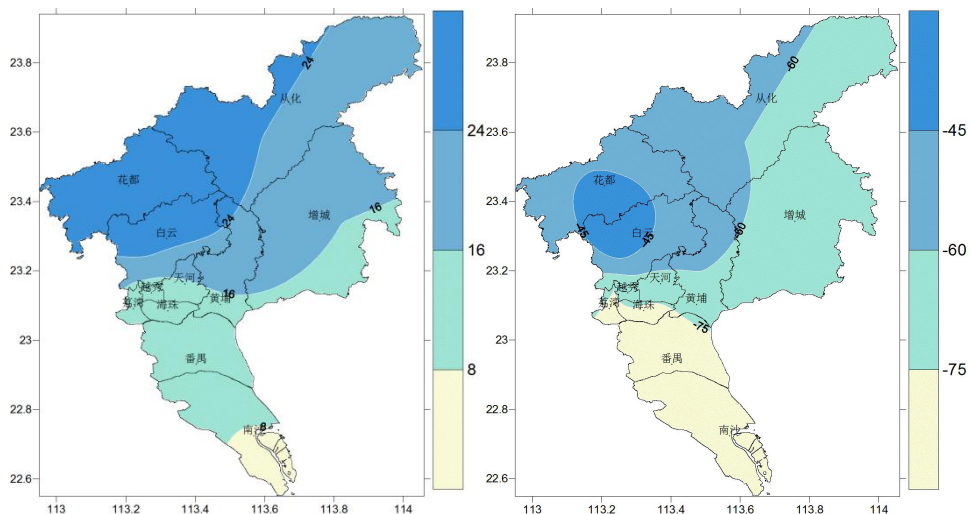


图2 2021年11月广州降水量(毫米)、降水距平百分率(%)

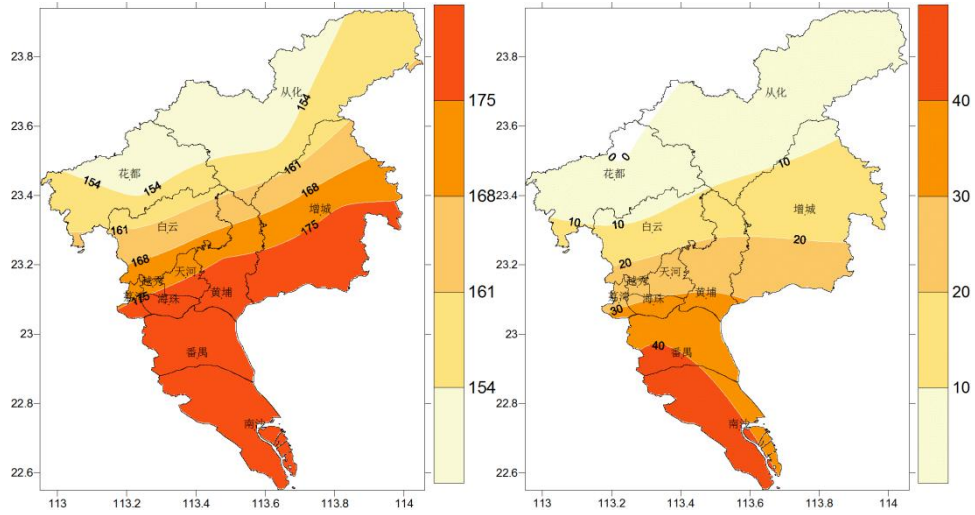


图3 2021年11月广州日照时数(小时)、日照时数距平百分率(%)



图4 广州部分作物长势情况

制作：彭晓丹

签发：欧善国

报送：办公室、预报处、减灾处、市气象台、市气候中心、市预警中心、白云区局、黄埔区局、从化区局、增城区局、花都区局、南沙区局、番禺区局、海珠区局、荔湾区局；市农业农村局。