

广州都市农业气象月报

2021年第10期

广州市气候与农业气象中心

2021年11月02日

广州市2021年10月农业气象月报

【内容提要】10月我市气温偏低，日照时数偏少，降水偏多。日照偏少不利于晚稻灌浆，但降水偏多有利于改善田间湿度情况。月内晚稻进入成熟期，荔枝处于秋稍生长期。综合评价本月农业气象条件为一般。据预测，11月我市可能有3次降雨过程和4次冷空气过程，上旬末北部地区可能出现1~3天霜降风天气。建议各地做好科学蓄水，关注冷空气影响，合理安排农事生产活动。

10月天气概况与农业气象条件分析

气温：10月全市平均气温为24.4℃，较近十年同期偏低0.7℃。各区平均气温在23.2~25.2℃之间（图1，表1）。与近十年同期相比，除从化区外，其余各区偏低0.1~1.5℃（图1，表1）。各区月极端最高气温在34.4~38.1℃之间，主要出现在1-2日、5-7日，其中天河录得最高气温35.5℃，创当地历史同期最高纪录。月极端最低气温在13.5~16.0℃之间，主要出现在22日、26日，其中白云录得最低气温15.1℃，创当地历史同期最低纪录（表1）。

降水：10月全市平均月雨量为121.4毫米，较近十年同期偏多68.6%。各区月雨量在66~340毫米之间，与近十年同期相比，花都区、白云区偏少18.3%和22.2%，其余各区偏多18.2~475.3%（图4、图5）。各区月雨日介于11~15天之间，与近十年同期相比，各区偏多4.3~8.2天（表1）。

日照：10月全市平均月日照时数为145.0小时，较近十年同期偏少22.9%。各区日照时数为139.3~152.0小时（图3，表1）。与近十年同期相比，各区一致偏少18.1~29.4%（图3，表1）。

10月我市气温偏低，累积日照时数偏少，降水偏多。上旬前期雷雨明显，后期受“狮子山”与弱冷空气共同影响，我市出现大范围持

续性强降水和大风天气，对我市晚稻抽穗有一定的不利影响，但明显改善田间湿度情况，有利于旱地作物的生长；中旬前期受冷空气和台风“圆规”共同影响，我市出现了大风、降水和降温的天气过程，光照偏少对晚稻籽粒的灌浆乳熟生长不利；下旬前期和后期受冷空气影响天气阴天到多云伴有小雨，中期以多云间晴天气为主，降雨偏少、日照偏少不利于作物水分供给和光合作用。月内我市晚稻从抽穗期进入成熟期，美丽异木棉进入盛花期。综合评价本月农业气象条件为一般。

表 1 2021 年 11 月广州市气象要素一览表

站名	平均气温 (°C)	平均气温距平 (°C)	降水量 (毫米)	降水量距平百分率 (%)	雨日 (d)	雨日距平 (d)	日照时数 (h)	日照距平百分率 (%)	最高气温 (°C)	最低气温 (°C)
花都	24.2	-0.7	67.1	-18.3	12	5.5	139.3	-29.4	35.6	14.6
从化	23.2	0.1	87.5	19.5	11	4.3	149.1	-20.1	34.8	13.7
黄埔	23.5	-0.1	98.5	52.7	15	7.9	152.0	-19.2	34.7	13.5
增城	23.8	-0.1	108.9	102.4	14	8.2	145.1	-26.5	34.4	14.0
番禺	24.6	-1.0	155.2	74.0	14	7.5	139.7	-18.1	35.3	14.5
海珠	25.0	-1.0	73.2	56.1	12	7.1	//	//	34.8	15.3
越秀	24.6	-1.5	105.8	38.1	13	6.6	//	//	35.3	14.5
天河	24.5	-0.5	90.8	18.2	13	7.4	//	//	35.5	15.0
荔湾	25.2	-1.3	142.1	67.0	14	6.6	//	//	38.1	16.0
南沙	25.1	-0.6	340.0	475.3	14	7.4	//	//	34.9	15.3
白云	24.7	-0.6	66.0	-22.2	11	4.9	//	//	35.5	15.1

注：花都、从化、黄埔、增城和番禺为国家站，其余为区域站。

11 月气候趋势预测

预计，11 月各区平均气温 18.5~23.0°C 之间，花都、从化、黄埔、增城与近 10 年平均相比偏低 0.1~1.0°C，其他区与近 10 年平均相比偏高 0.1~1.0°C；全市最低气温 9.0~15.0°C 之间，与近 10 年平均相比略偏高。各区雨量 25~55mm 之间，与近 10 年平均相比偏少 1~2 成。主要有 3 次降雨过程：7 日（小雨），22~24 日（小到中雨）、27~28 日（小雨）。有 4 次冷空气过程，大致出现在：7~9 日（较强）、12~13 日（弱）、22~23 日（弱）、27~28 日（中等偏弱）。11 月上旬末我市北部地区可能出现 1~3 天霜降风

天气。

农业生产建议

1、11月上旬处于秋收秋种阶段，上月后期有较明显冷空气，部分地区可能出现霜降风天气，请关注临近天气预报，合理安排农事生产活动。

2、加强晚稻田间管理，成熟水稻应及时收割、晾晒；做好荔枝果园管理，修剪枝桠，培育健壮秋梢。

3、预计我市今冬明春降雨偏少，应做好科学蓄水，防秋冬旱对作物的影响。

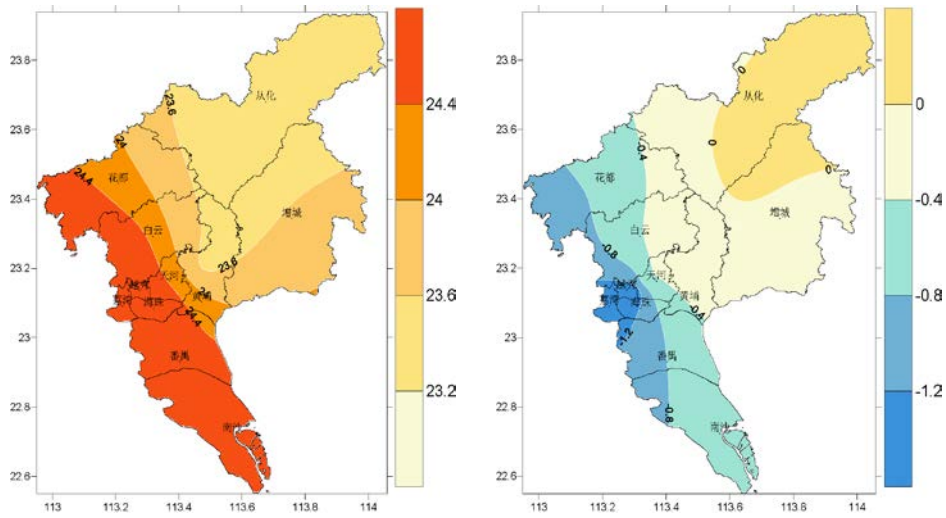


图1 2021年10月广州平均气温(℃)、气温距平(℃)

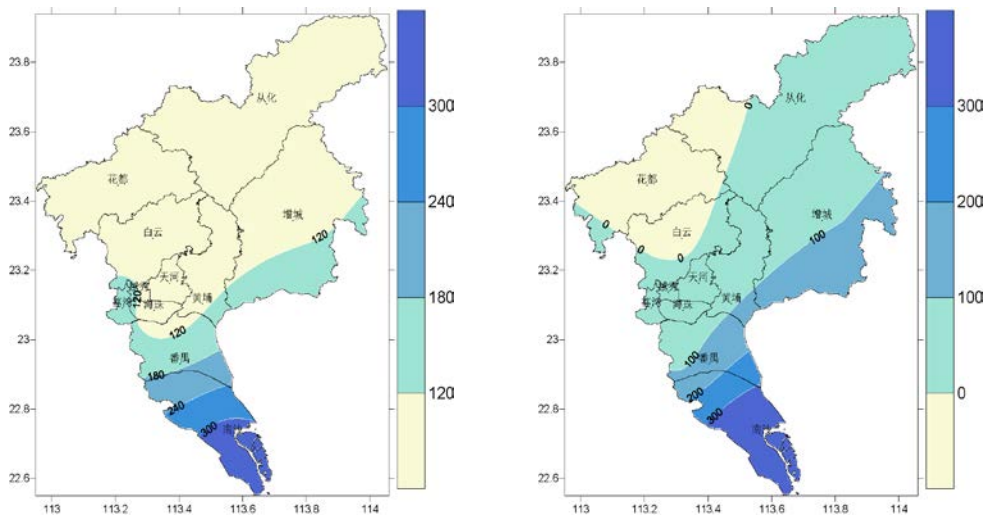


图2 2021年10月广州降水量(毫米)、降水距平百分率(%)

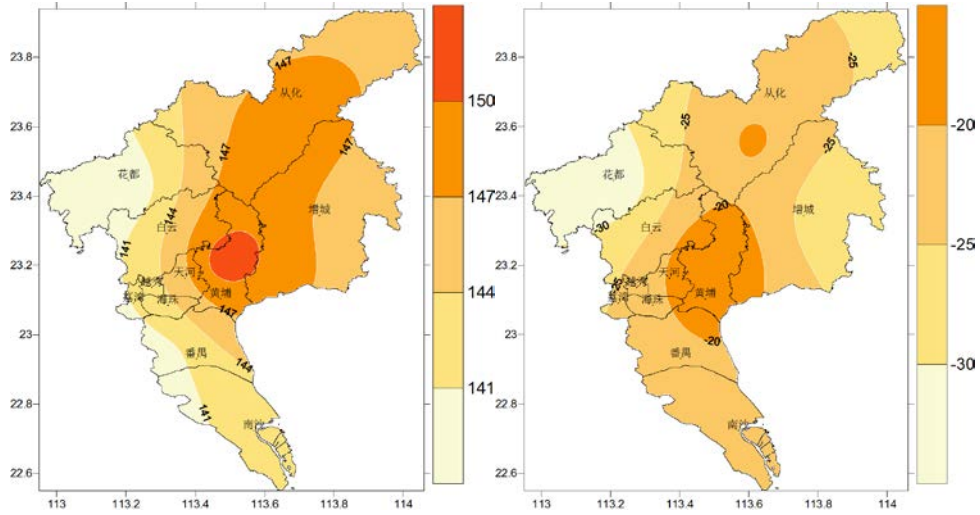


图3 2021年10月广州日照时数(小时)、日照时数距平百分率(%)



图4 广州部分作物长势情况

制作：张桂香

签发：欧善国

报送：办公室、预报处、减灾处、市气象台、市气候中心、市预警中心、白云区局、黄埔区局、从化区局、增城区局、花都区局、南沙区局、番禺区局、海珠区局、荔湾区局；市农业农村局。