

广州都市农业气象月报

2021年第6期

广州市气候与农业气象中心

2021年07月05日

广州市2021年6月农业气象月报

【内容提要】6月我市气温略偏低，降水显著偏多，日照时数偏少。月内以温高光足天气为主，有利于水稻的抽穗、籽粒的灌浆充实及瓜果类作物的生长，月内2次持续性强降水过程，造成增城、从化、花都地区部分农业受灾。早稻由抽穗期进入灌浆期，并于月底进入乳熟期，桂味、糯米糍等荔枝品种成熟上市。综合评价本月农业气象条件为一般。据预测，7月我市气温略偏高，雨量南多北少，可能有4次降水过程和台风影响。建议各地加强田间管理并做好作物病虫害防治工作。

6月天气概况与农业气象条件分析

气温：6月全市平均气温为 28.6°C ，较近十年同期偏低 0.2°C 。各区平均气温在 $27.8\sim 29.7^{\circ}\text{C}$ 之间。与近十年同期相比，增城、黄埔、从化偏高 $0.1\sim 0.2^{\circ}\text{C}$ ，其余各区偏低 $0.1\sim 0.6^{\circ}\text{C}$ （图1）。各区月极端最高气温在 $35.7\sim 38.3^{\circ}\text{C}$ 之间，主要出现在18-21日。月极端最低气温在 $20.2\sim 23.7^{\circ}\text{C}$ 之间，主要出现在5-6日或22日（表1）。

降水：5月全市平均月雨量为189.9毫米，较近十年同期偏少42.8%。各区月雨量在142.4~236.3毫米之间，较近十年同期一致偏少30.7%~64.8%（图2）。各区月雨日介于12~21天之间。与近十年同期相比，从化偏多0.9天，其余各区一致偏少0.7~6.9天（表1）。

日照：全市平均月日照时数为160.9小时，较近十年同期偏多49.8%。各区日照时数为155.4~173.3小时。与近十年同期相比，各区一致偏多29.9~69.8%（图3、表1）。

6月我市气温略偏低，日照时数偏少，降水显著偏多。上旬前期受“龙舟水”影响，出现持续性降水，并伴有8~11级雷雨大风和强雷电，造成增城、从化、花都地区部分农业受灾。短时强降水、雷雨

大风等强对流天气频繁，有利于山塘水库蓄水，但不利于水稻抽穗扬花及病虫害防治。上旬中期至中旬后期以温高光足天气为主，局地有明显的雷雨过程，期间温光充足，有利于水稻的抽穗、籽粒的灌浆充实及瓜果类作物的生长。21-24日我市出现持续性强降水过程，有利于山塘水库蓄水，但导致部分地区出现城乡积涝，不利于水稻灌浆及成熟期荔枝喷药，强降水导致从化、增城部分蔬菜受灾。本月我市大部分早稻由抽穗期进入灌浆期，并于月底进入乳熟期。月内桂味、糯米糍等荔枝品种成熟上市，目前晚熟荔枝仍处于果实成熟期。月内荷花、紫薇花进入盛花期。综合评价本月农业气象条件为一般。

表 1 2021 年 6 月广州市气象要素一览表

站名	平均气温 (°C)	平均气温距平 (°C)	降水量 (毫米)	降水量距平百分率 (%)	雨日 (d)	雨日距平 (d)	日照时数 (h)	日照距平百分率 (%)	最高气温 (°C)	最低气温 (°C)
花都	28.6	-0.1	509.1	31.6	21.0	1.4	125.8	-24.0	36.2	22.3
从化	27.8	0.2	329.8	-16.9	21.0	0.5	136.6	0.7	36.2	20.2
黄埔	28.2	0.2	432	15.5	20.0	0.4	126.1	-14.0	36.3	21.8
增城	28.0	0.1	366.8	-13.2	23.0	1.5	126.6	-11.0	35.9	22.0
番禺	28.6	-0.6	333.2	28.7	17.0	-0.7	117.6	-25.9	36.5	23.2
海珠	28.8	-0.5	355	58.3	18.0	1	//	//	36.6	23.4
越秀	28.8	-0.6	397.3	72.7	21.0	3.9	//	//	37.0	22.3
天河	28.6	-0.2	409.3	38.4	20.0	2.6	//	//	36.0	23.1
荔湾	29.7	-0.1	521.7	67.0	18.0	-1.3	//	//	38.3	23.5
南沙	28.8	0.0	360.5	48.6	19.0	1.2	//	//	35.7	23.7
白云	29.2	0.0	430.5	29.4	20.0	1.1	//	//	37.3	23.0

注：花都、从化、黄埔、增城和番禺为国家站，其余为区域站。

7 月气候趋势预测

预计，7月我市气温略偏高，雨量空间分布为南多北少，时间分布为上旬偏少，中下旬偏多并可能出现持续性强降水过程。7月预计有4次主要降雨过程：11-13日有大到暴雨，17-19日有中到大雨、局部暴雨，24-26日有大到暴雨、局部大暴雨，29-31日有大到暴雨、局部大暴雨。有3次高温过程：2-5日、9-10日和21-23日。预计，7月下旬可能受台风影响。

农业生产建议

1、进入后汛期，台风和强对流天气活跃，各地应及时疏通农田排水渠道，加固农业大棚，雨后尽快排除田间涝渍；在强对流天气发生时，要停止田间农事活动，到安全地方避险。

2、早稻进入成熟期，加强早稻后期田间管理，成熟早稻及时收割晾晒，同时抓紧晚稻备耕。

3、加强春花生、玉米、蔬菜等作物的田间管理，注意防范高温危害，并适时除草、松土和施肥，以利根系生长。

4、荔枝晚熟品种、龙眼等成熟水果适时采摘，要加强果园管理，采收后注意做好修剪和清园工作。

5、高温闷热天气频发，水生动物病害发病率将呈上升趋势。需加强巡塘，注意水色、水质、水位的变化情况，并及早加固养殖设施，储备好应急物资。

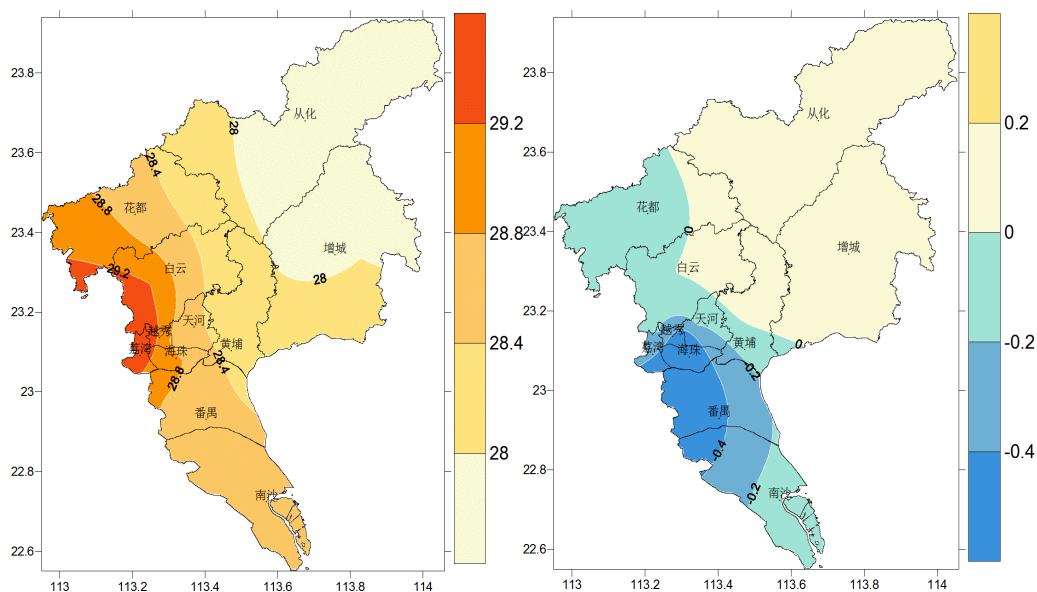


图 1 2021 年 6 月广州平均气温 (°C)、气温距平 (°C)

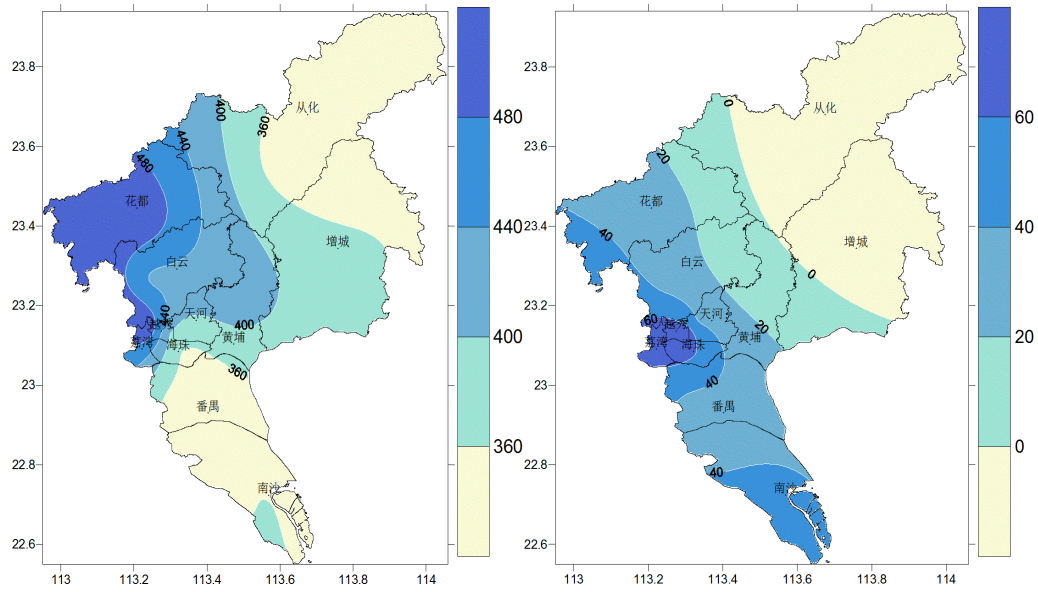


图 2 2021 年 6 月广州降水量 (毫米)、降水距平百分率 (%)

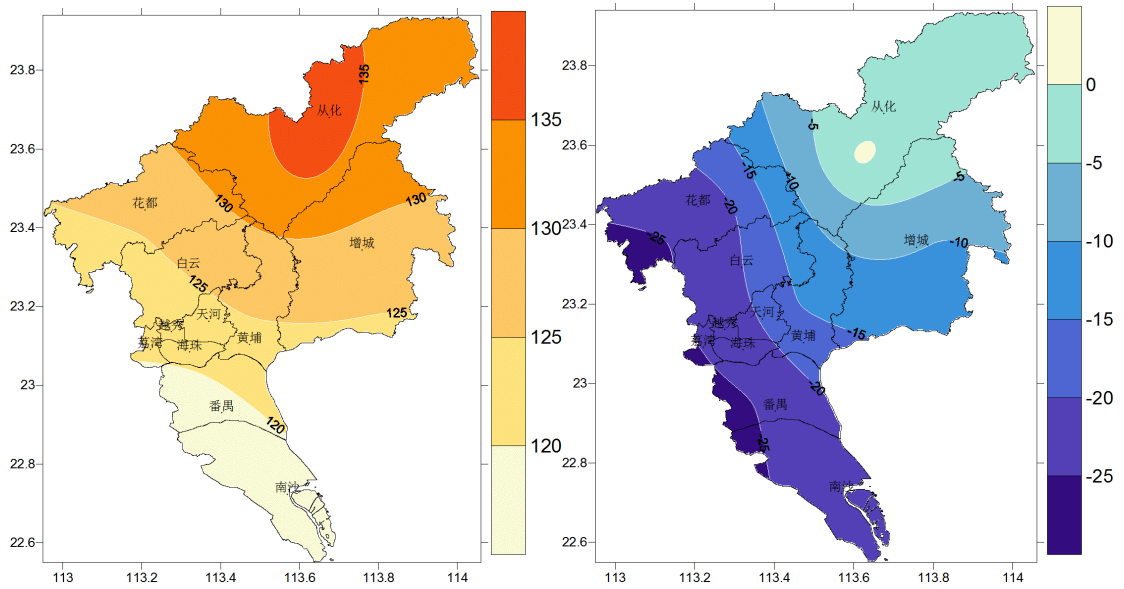


图 3 2021 年 6 月广州日照时数 (小时)、日照时数距平百分率 (%)



图 4 广州部分作物长势情况

制作：翟志宏

签发：欧善国

报送：办公室、预报处、减灾处、市气象台、市气候中心、市预警中心、白云区局、黄埔区局、从化区局、增城区局、花都区局、南沙区局、番禺区局、海珠区局、荔湾区局；市农业农村局。