

# 农作物病虫情报

第 十五 期

广州市农业农村局

2020年9月28日

## 晚稻中后期病虫害发生情况及防治意见

当前我市晚稻处于幼穗分化末期至破口抽穗期，据调查，田间发生的病虫主要有稻纵卷叶螟、稻飞虱和纹枯病，白叶枯病、稻瘟病、钻蛀性螟虫等在局部地区零星发生。

### 一、 病虫发生情况

**稻纵卷叶螟：**中等、局部偏重发生。据各区调查，晚稻稻纵卷叶螟未出现明显迁入峰，田间平均亩蛾量100~700头，高的2000头；田间平均亩残虫量900~1600头，高的3000~5000头；平均卷叶率1%~1.3%，高的2.4%。



稻纵卷叶螟幼虫



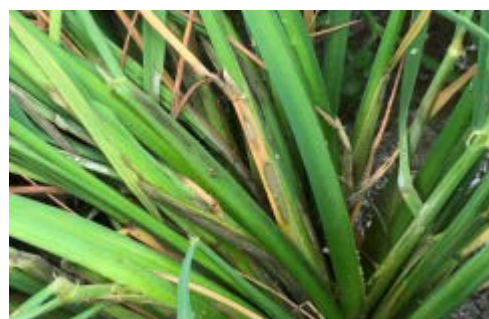
稻纵卷叶螟成虫

**稻飞虱：**中等、局部偏重发生。田间平均百丛虫量 200 ~ 500 头，高的 1000 ~ 2000 头，个别的 5000 头。据省农科院白云区钟落潭试验基地观测圃调查，田间以高龄若虫为主，褐飞虱占比约 58.4%。

**纹枯病：**偏重发生。目前由水平扩展期转入垂直扩展期，平均病株率 15% ~ 40%，高的 75%；平均病丛率 18% ~ 32%，高的 57%。



稻飞虱



纹枯病

此外，白叶枯、稻瘟病、钻蛀性螟虫等病虫也有不同程度发生。

## 二、发生趋势分析

据广州市气象台预报，9月下旬全市降水量与常年同期相比偏少 1 ~ 2 成，平均气温偏高 0.1 ~ 1.0℃。北方冷空气南下有利于稻纵卷叶螟、稻飞虱的回迁、集中降落和繁殖为害，频繁降雨有利于纹枯病、穗颈瘟和白叶枯病等病害的扩散蔓延。10月上旬，我市大部分晚稻将进入破口抽穗期，稻株抗逆性差，田间郁闭度高，易形成高温高湿的田间小气候，利于迁飞性害虫的发生为害和纹枯病等病害的扩展蔓延。根

据水稻生育期、病虫害基数和天气因素综合分析，预计第七代稻纵卷叶螟、稻飞虱、纹枯病偏重发生。

### 三、防治意见

（一）做好监测调查和防控。水稻植期跨度大，天气多变，病虫害复杂，各区植保部门要高度重视，加强监测和调查，准确把握病虫害发生动态，根据水稻植期和病虫害发生实际情况，细化防控技术措施、防治适期，科学指导农民适时做好病虫害防治工作。密切留意草地贪夜蛾为害水稻情况，如有发现，及时上报。

（二）加强田间管理。合理施肥，适当增施叶面肥和磷钾肥，加快恢复稻株生长，增强稻株抗病虫、抗倒伏能力；科学管水，适时露田晒田，提高稻株抗逆性。

（三）守好破口期，坚持“早破口早施药，迟破口迟施药”的原则，主治稻纵卷叶螟、稻飞虱和纹枯病，兼治钻蛀性螟虫、稻瘟病、白叶枯病。防控稻纵卷叶螟以保护功能叶为重点；防控稻飞虱要做到“压前控后”，后期重点防治褐飞虱。

防治稻纵卷叶螟可选用乙基多杀菌素、苏云金杆菌等；防治稻飞虱可选用氟啶虫胺腈、噻嗪酮等；防治纹枯病可选用苯醚·丙环唑、井冈霉素等。稻瘟病历史病区或感病品种种植区可加入三环唑预防穗颈瘟；稻瘟病对象田可加入吡唑醚菌酯或春雷霉素兼治；白叶枯病等细菌性病害发病田可加入噻唑锌或氯溴异氰尿酸兼治；南方水稻黑条矮缩病和橙叶

病发生田要迅速喷施速效性药剂降低稻飞虱和叶蝉种群数量，切断传毒媒介；钻蛀性螟虫对象田可加入氯虫苯甲酰胺兼治。

**(施药后不足4小时如遇雨,需及时补施药,确保防效。)**